

Uchwała Nr *V/145*/2015
Rady Gminy Chmielno
z dnia 31 marca 2015r.

**w sprawie przyjęcia programu wspierania rodziny w gminie Chmielno
na lata 2015-2017**

Na podstawie art. 176 pkt. 1 Ustawy z dnia 9 czerwca 2011r. o wspieraniu rodziny i systemie pieczy zastępczej (Dz. U Nr 149, poz. 887¹)

Rada Gminy Chmielno uchwala, co następuje:

§ 1

Przyjmuje się do realizacji 3 – letni program wspierania rodziny w gminie Chmielno na lata 2015 – 2017 w brzmieniu jak w załączniku do niniejszej uchwały stanowiącym jego integralną część.

§ 2

Wykonanie uchwały powierza się Wójtowi i Kierownikowi Gminnego Ośrodka Pomocy Społecznej.

§ 3

Uchwała wchodzi w życie z dniem podjęcia.



PRZEWODNICZĄCY
RADY GMINY
Marian Kwadrński
Marian Kwadrński

[Handwritten signature]

¹ zmiany tekstu jednolitego wymienionej ustawy zostały ogłoszone w Dz.U. z 2011 r., Nr 288, poz. 1690; Dz.U. z 2012 r., poz. 579, poz. 1519.

Uzasadnienie

Program został opracowany w związku z art. 176 ust. 1 ustawy o wspieraniu rodziny i systemie pieczy zastępczej, który stanowi, że do zadań własnych gminy należy opracowanie i realizacja 3-letnich gminnych programów wspierania rodziny.

Potrzeby dotyczące pomocy rodzinie są różnorodne i wymagają kompleksowych interdyscyplinarnych przedsięwzięć, mających na celu poprawę funkcjonowania rodziny. Opracowany program stanowi zbiór celów, których realizacja rozłożona w czasie przyczyni się do polepszenia jakości życia mieszkańców gminy.

Autorami treści merytorycznych programów są przedstawiciele różnych instytucji zajmujący się pomocą dziecku i rodzinie.

WÓJT GMINY
Jerzy Gzregorczyk

Załącznik do Uchwały Nr V/45/2015
Rady Gminy w Chmielnie
z dnia 31.03.2015



Program wspierania rodziny w gminie Chmielno na lata 2015-2017

Chmielno, marzec 2015 r.

I WSTĘP

Ustawa z dnia 9 czerwca 2011 r. o wspieraniu rodziny i systemie pieczy zastępczej nakłada na gminę obowiązek realizacji zadań w zakresie wspierania rodziny i systemu pieczy zastępczej. Zgodnie z art. 176 pkt. 1 w/cyt. ustawy do zadań gminy należy opracowanie i realizacja 3 letnich gminnych programów wspierania rodziny. Opracowany Gminny Program Wspierania Rodziny jest jednym z elementów realizacji postanowień ustawy. Program ma na celu zbudowanie spójnego systemu pomocy rodzinie angażującego zasoby gminy.

Rodzina i dziecko są chronione zarówno w ustawodawstwie polskim jak i międzynarodowym.

Artykuł 18 Konstytucji Rzeczypospolitej Polskiej stanowi, że małżeństwo, macierzyństwo i rodzicielstwo znajdują się pod ochroną i opieką Rzeczypospolitej Polskiej. Podstawową zasadą Konstytucji jest ochrona praw rodziny. Rodziny znajdujące się w trudnej sytuacji materialnej i społecznej, zwłaszcza wielodzietne i niepełne, mają prawo do szczególnej pomocy ze strony państwa.

Rodzina to podstawowa komórka społeczna składająca się z rodziców i dzieci. Zapewnia ciągłość biologiczną społeczeństwa i przekazuje dziedzictwo kulturowe następnym pokoleniom. Stanowi ona pierwsze naturalne i podstawowe środowisko wychowawcze z którym styka się dziecko. Jest pierwszą instytucją wychowawczą, w której przebiega proces socjalizacji dzieci, kształtowanie ich osobowości oraz przygotowanie do przyszłych ról społecznych. Każda rodzina tworzy własną niepowtarzalną atmosferę życia. Wychowawcze oddziaływanie rodziny ma istotny wpływ na socjalizację dzieci i młodzieży poprzez nieświadomione przekazywanie wiedzy o otaczającym świecie wraz z wartościowaniem go i preferowaniem wzorów zachowań. Zdrowa rodzina wypełniając w sposób prawidłowy swoje funkcje zapewnia dzieciom poczucie bezpieczeństwa i własnej wartości dając im możliwość prawidłowego rozwoju i prawidłowego wypełniania ról społecznych w przyszłości.

Prawidłowemu funkcjonowaniu rodziny zagraża jednak szereg czynników, wśród których istotny wpływ mają zjawiska patologiczne. Ich oddziaływanie czyni daną rodzinę dysfunkcyjną. Rodzina dotknięta nimi bez pomocy z zewnątrz często nie potrafi sprostać swoim obowiązkom względem dzieci, rozwiązywać swoich problemów i wyjść z sytuacji kryzysowych.

Do zjawisk patologicznych zalicza się w szczególności: alkoholizm, narkomanię, przestępczość, niewydolność opiekuńczo-wychowawczą oraz przemoc w rodzinie. Problemy te są najczęstszą przyczyną niedostosowania społecznego dzieci. Występowanie ich często jest powiązane z problemem ubóstwa i długotrwałego bezrobocia, które to stanowią podstawowe podłoże braku równowagi i bezpieczeństwa w rodzinie. Występujące w rodzinie problemy są często złożone i do rozwiązania wymagają interdyscyplinarnych i skoordynowanych działań osób ze specjalistycznym przygotowaniem oraz instytucji działających na rzecz rodzin.

Rodziny dysfunkcyjne wymagają stałego ich monitorowania i wsparcia, w tym w szczególności przez pracowników socjalnych, pedagogów szkolnych, policję, kuratorów sądowych, a w razie potrzeby przez asystentów rodzinnych. Działania takie mogą być skuteczne jedynie przy założeniu współpracy wszystkich instytucji działających na rzecz dziecka i rodziny. Praca z rodziną powinna być prowadzona we wczesnym okresie jej zagrożenia przez wykwalifikowaną w tym zakresie kadre. Pomoc rodzinie ma na celu w konsekwencji przywrócenie jej prawidłowego funkcjonowania poprzez umożliwienie jej odzyskania lub nabycia umiejętności prawidłowego pełnienia ról opiekuńczo-wychowawczych i społecznych, aby dziecko pozostało w naturalnej rodzinie i tam zostało przygotowane do prawidłowego funkcjonowania w swoim życiu i społeczeństwie.

II PODSTAWY PRAWNE DO REALIZACJI PROGRAMU

1. Ustawa z dnia 9 czerwca 2011r. o wspieraniu rodziny i pieczy zastępczej (Dz.U. z 2011r. Nr 149 poz. 887 z późn. zm.).
2. Ustawa z dnia 12 marca 2004r. o pomocy społecznej (Dz.U. z 2013r. poz. 182 z późn.zm.).
3. Ustawa z dnia 29 lipca 2005r. o przeciwdziałaniu przemocy w rodzinie (Dz.U. z 2005r. Nr 180 poz. 1493z późn. zm.).
4. Ustawa z dnia 26 października 1982r. o wychowaniu w trzeźwości i przeciwdziałaniu alkoholizmowi (Dz.U. z 2007r. Nr 70 poz. 473z późn. zm.).
5. Ustawa z dnia 29 lipca 2005r. o przeciwdziałaniu narkomanii (Dz.U. z 2005r. Nr 179 poz. 1485 z późn. zm.).
6. Ustawa z dnia 8 marca 1990 r. o samorządzie gminnym (Dz. U. z 2013 r. Poz. 594 z późn. zm.).

III DIAGNOZA SPOŁECZNA GMINY CHMIELNO

Gmina Chmielno jest gminą wiejską, w której znajduje się dziesięć sołectw: Chmielno, Przewóz, Zawory, Cieszenie, Miechucino, Reskowo, Borzestowska Huta, Borzestowo, Garcz, Kożyczkowo. Punktem wyjścia do określenia zadań Gminnego Programu Wspierania Rodziny jest analiza danych o osobach i rodzinach objętych wsparciem Ośrodka Pomocy Społecznej w Chmielnie oraz analiza społeczna Gminy.

Według danych Urzędu Stanu Cywilnego i Ewidencji Ludności w Chmielnie na koniec 2014r. ludność gminy liczyła 7458 osoby. Szczegółowe dane w tym zakresie prezentuje tabela Nr 1.

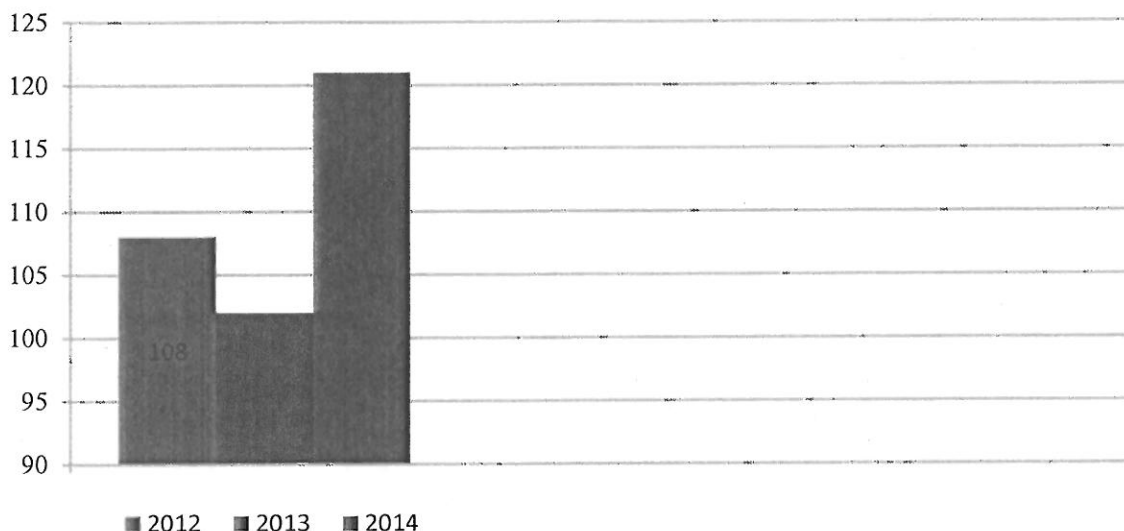
Tabela Nr 1. Podstawowe dane demograficzne.

WYSZCZEGÓLNIENIE	2012	2013	2014
LICZBA MIESZKAŃCÓW	7292	7343	7458

Źródło: Opracowanie własne - dane Urzędu Stanu Cywilnego i Ewidencji Ludności w Chmielnie

Z analizy danych zawartych w powyższej tabeli wynika, że na przełomie trzech ostatnich lat wzrasta liczba osób zamieszkałych w gminie Chmielno. Ponadto, zauważalny jest również wzrost liczby urodzeń na przełomie lat 2012- 2014. Z analizy danych zawartych w poniższej tabeli wynika, że na przełomie trzech ostatnich lat wzrasta liczba urodzeń dzieci na terenie gminy Chmielno. Natomiast niepokojący jest fakt, iż dane posiadane przez Urząd Stanu Cywilnego w Chmielnie wskazują, iż spada liczba zawartych związków małżeńskich na terenie gminy Chmielno.

Wykres Nr 1. Liczba urodzeń.



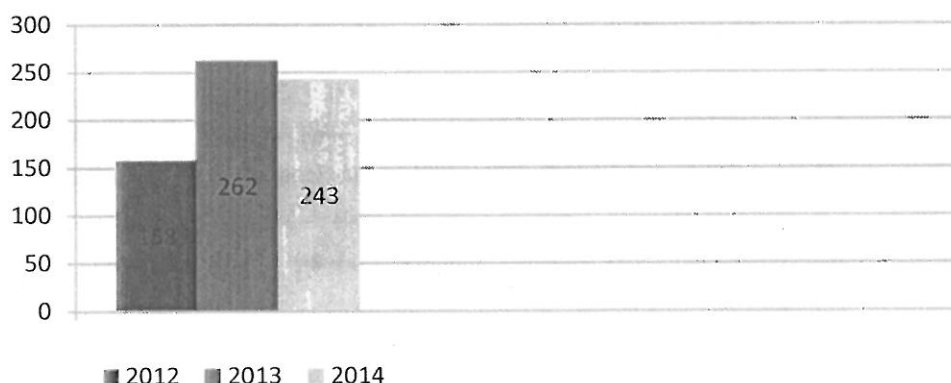
Źródło: Opracowanie własne - dane Urzędu Stanu Cywilnego i Ewidencji Ludności w Chmielnie

IV DIAGNOZA ŚRODOWISKA I PROBLEMU RODZIN Z GMINY CHMIELNO

Większość zadań z zakresu polityki społecznej na szczeblu gminy realizuje Ośrodek Pomocy Społecznej w Chmielnie. Jest to instytucja, która ma na celu wspieranie oraz wzmacnianie osób, rodzin, grup i społeczności lokalnych, poprzez pobudzanie ich potencjału i aktywności, a także ukierunkowywanie na rozwiązywanie problemów oraz rozwój. Ośrodek realizuje m.in. zadania z zakresu pomocy społecznej, świadczeń rodzinnych, alimentacyjnych i opiekuńczych, dożywiania w szkole, przeciwdziałania przemocy w rodzinie, wspierania rodziny i systemu pieczy zastępczej. Każdego roku ze wsparcia GOPS w Chmielnie korzysta ponad 200 rodzin. W roku 2012 liczba rodzin spadła jednak ponownie wzrosła w latach 2013 – 2014. Było to głównie związane z tzw. kryzysem gospodarczym, utratą stanowiska pracy. Natomiast w ostatnich latach obserwuje się spadek ogólnej liczby rodzin oraz osób korzystających z pomocy społecznej. Z jednej strony wynika to z poprawy sytuacji rodzin, emigracji zarobkowej, z drugiej zaś z wprowadzania i rozwijania nowych form pomocy i samopomocy (wolontariat, praca socjalna, asystent rodziny, pomoc sąsiedzka).

Struktura udzielania pomocy przez Gminny Ośrodek Pomocy w Chmielnie w latach 2012-2014, kształtuje się następująco:

Wykres Nr 2. Ogólna liczba rodzin objętych pomocą społeczną



Źródło: Opracowanie własne - dane Gminnego Ośrodka Pomocy Społecznej w Chmielnie

Pod względem liczebności członków rodziny największą grupę objętą pomocą Ośrodka Pomocy Społecznej w Chmielnie stanowią gospodarstwa domowe sześciuosobowe i więcej, natomiast pod względem liczebności dzieci rodziny z modelem 2+3. Należy zauważyć, iż wśród rodzin korzystających z pomocy społecznej przeważa model rodziny wielodzietnej.

Tabela Nr 2. Typy rodzin objętych pomocą społeczną

WYSZCZEGÓLNIENIE	2012	2013	2014
O liczbie osób:			
1	31	56	65
2	13	34	15
3	12	22	25
4	31	39	29
5	25	42	47
6 i więcej	46	69	62

Źródło: Opracowanie własne - dane Gminnego Ośrodka Pomocy Społecznej w Chmielnie

Tabela Nr 3. Struktura liczebności rodzin z dziećmi korzystających z pomocy społecznej

WYSZCZEGÓLNIENIE	2012	2013	2014
Liczba dzieci:			
1	10	15	25
2	27	42	29
3	23	35	47
4	16	23	23
5	4	7	12
6	6	7	6
7 i więcej	5	8	5

Źródło: Opracowanie własne - dane Gminnego Ośrodka Pomocy Społecznej w Chmielnie

Obok kryterium dochodowego osoby lub rodziny, które kwalifikuje do uzyskania wsparcia z pomocy społecznej, rodzina/osoba powinna charakteryzować się jedną z wymaganych dysfunkcji. Okoliczności, w których najczęściej przyznawana jest pomoc to: ubóstwo, bezrobocie, niepełnosprawność, długotrwała lub ciężka choroba, przemoc w rodzinie, potrzeba ochrony macierzyństwa lub wielodzietności, bezradność w sprawach opiekuńczo-wychowawczych i prowadzenia gospodarstwa domowego, trudności w integracji osób, które otrzymały status uchodźcy, trudności w przystosowaniu do życia po zwolnieniu z zakładu karnego, alkoholizm lub narkomania, zdarzenia losowe i sytuacje kryzysowe oraz klęska żywiołowa lub ekologiczna. Większość osób i rodzin korzystających z pomocy społecznej charakteryzuje się wieloma problemami.

Tabela Nr 4 wskazuje powody przyznawania pomocy społecznej.

Tabela Nr 4. Powody przyznania pomocy społecznej

Powód trudnej sytuacji życiowej	2012	2013	2014
Ubóstwo	113	107	60
Bezdomność	5	3	0
Potrzeba ochrony macierzyństwa	40	33	22
W tym wielodzietność	32	30	18
Bezrobocie	51	54	42
Niepełnosprawność	63	62	45
Długotrwała lub ciężka choroba	24	22	17
Bezradność w sprawach opiekuńczo - wychowawczych i prowadzenia gospodarstwa domowego	17	20	25
W tym: rodziny niepełne	3	6	8
rodziny wielodzietne	14	11	13
Przemoc w rodzinie	3	1	3
Alkoholizm	23	16	27
Sytuacja kryzysowa	0	1	0

Źródło: Opracowanie własne - dane Gminnego Ośrodka Pomocy Społecznej w Chmielnie.

Dane statystyczne z lat 2012 - 2014 wskazują, że główną przyczyną przyznawania pomocy społecznej jest ubóstwo, a także najczęstszym powodem ubiegania się o pomoc GOPS w Chmielnie jest niepełnosprawność, bezrobocie, potrzeba ochrony macierzyństwa oraz długotrwała lub ciężka choroba.

Istotnym problemem społecznym w obszarze realizacji zadań z zakresu wspierania rodziny; stanowi bezradność w sprawach opiekuńczo-wychowawczych. W 2014 r. z tego powodu wsparciem objętych zostało 25 rodzin (w tym 8 stanowiły rodziny niepełne). Dane te wskazują zatem na realnych odbiorców działań zaplanowanych w niniejszym Programie. Nie można jednak wykluczyć faktu, iż większość rodzin wykazuje wielopropblemowość, co za tym idzie oprócz wspomnianej bezradności w sprawach opiekuńczo - wychowawczych rodzina boryka się także z takimi sytuacjami, jak ubóstwo, alkoholizm czy też przemoc w rodzinie. Zatem konkretne zadania winny się skupiać przede wszystkim na wielopłaszczyznowym, zindywidualizowanym i interdyscyplinarnym wspieraniu rodziny znajdującej się w kryzysie. Katalog oferowanych form pomocy jest bardzo szeroki, począwszy od zasiłków celowych, okresowych, stałych, świadczeń rodzinnych i alimentacyjnych, poprzez świadczenia niepieniężne tj. posiłek świadczenia pieniężne oraz, schronienie, usługi opiekuńcze aż do pracy socjalnej czy doradztwa specjalistycznego. Najogólniej formy pomocy dzieli się na niepieniężną i pieniężną.

Wśród pomocy kierowanej do rodzin należy wymienić wsparcie finansowe w postaci: zasiłków celowych na dożywianie oraz pomocy w naturze w formie gorącego posiłku w szkole dla uczniów, w ramach programu „Pomoc państwa w zakresie dożywiania”. Analizując dane osób korzystających z tej formy pomocy należy zauważyć, iż znacznie wzrasta ilość osób objętych tym programem (tabela nr 6), w szczególności dzieci korzystających z ciepłego posiłku w szkołach i przedszkolach. Zauważa się wzrost wypłacanych zasiłków na zakup żywności w stosunku do liczby dzieci spożywających posiłki w szkołach. Program jest współfinansowany przez budżet Państwa i będzie kontynuowany w latach 2014 - 2020.

Tabela Nr 5. Liczba osób objęta programem „Pomoc państwa w zakresie dożywiania”

LICZBA OSÓB					
POSIŁKI W SZKOLE			ZASIŁKI CELOWE NA DOŻYWIANIE		
2012	2013	2014	2012	2013	2014
160	153	145	123	187	326

Źródło: Opracowanie własne - dane Gminnego Ośrodka Pomocy Społecznej w Chmielnie.

Programem objęto łącznie w latach 2012-2014 **1094 osoby**. W tym, liczba osób korzystających z wsparcia w postaci programu „Pomoc państwa w zakresie dożywiania” wynosiła łącznie w roku 2012 - 283 osoby, 2013 roku - 340 osoby, natomiast w 2014 roku - 471 osoby.

Gminny Ośrodek Pomocy Społecznej w Chmielnie realizuje dożywianie w 8 szkołach, 1 Specjalnym Ośrodku Szkolno - Wychowawczym, 2 przedszkolach na terenie gminy Chmielno w 2 OREW- ach w Szklanej i Pierszczewie.

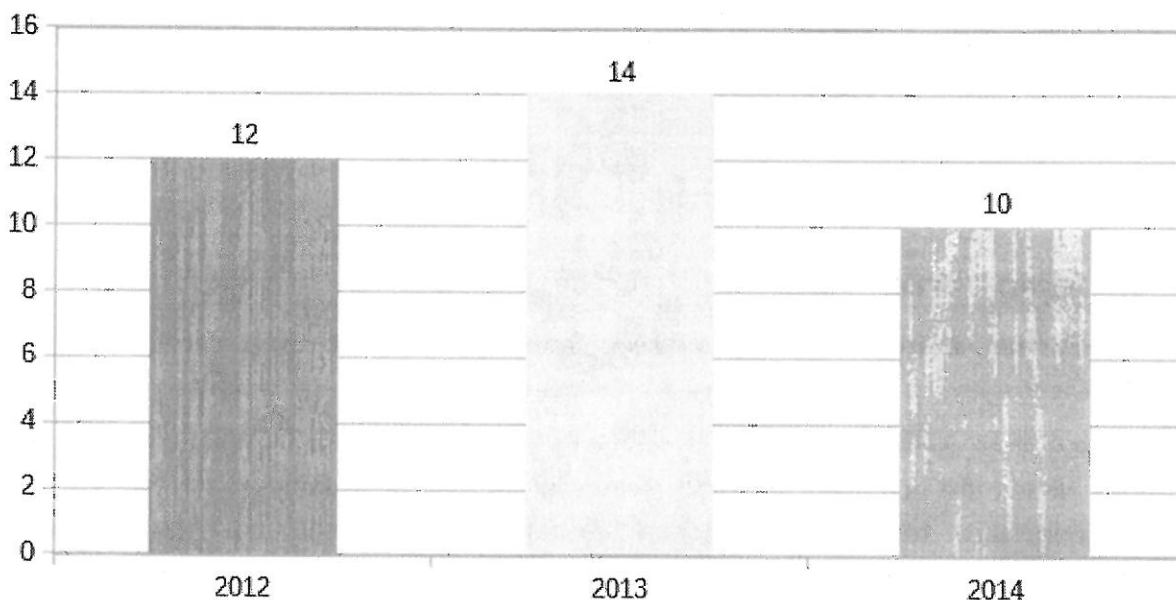
Program przeciwdziałania przemocy w rodzinie.

Problemem występującym w rodzinie na terenie gminy Chmielno jest także zjawisko przemocy w rodzinie. O szacowaniu skali tego zjawiska służą dane dotyczące realizacji procedury interwencji w przypadkach przemocy w rodzinie- „Niebieskie Karty”.

W każdym z tych przypadków udzielono ofiarom przemocy daleko idącej pomocy ze strony wszystkich instytucji, których przedstawiciele uczestniczą w pracy Zespołu Interdyscyplinarnego w ramach grup roboczych (pracownicy socjalni, pedagodzy i wychowawcy szkolni, dzielnicowi, kuratorzy zawodowi i społeczni, członkowie GKRPA, pielęgniarka).

Poniższy wykres obrazuje ilość założonych „Niebieskich Kart” w latach 2012- 2014.

Wykres Nr 3. Zjawisko przemocy w rodzinie na terenie gminy Chmielno w latach 2012-2014



Źródło: Opracowanie własne- Dane Gminnego Ośrodka Pomocy Społecznej w Chmielnie

Z danych zawartych w tabeli wynika, iż ilość prowadzonych procedur „Niebieski Karty” wzrasta, natomiast w roku 2014, można zaobserwować spadek liczby wszczynanych procedur „NK”.

Z informacji powziętej z Gminnego Zespołu Interdyscyplinarnego w Chmielnie wynika, iż większość procedur „NK” została wszczęta na skutek podejrzenia stosowania przemocy ze strony męża wobec żony. Zdarzały się również przypadki stosowania przemocy wobec rodziców (osób starszych) czy synowej.

Niepokojący jest fakt wzrastającej liczby dzieci – świadków przemocy w rodzinie oraz zaistnienia sytuacji stosowania przemocy wobec dzieci.

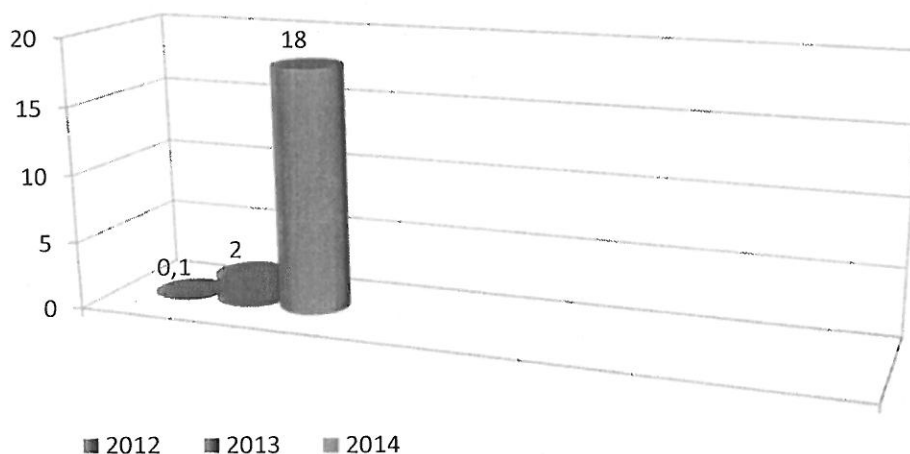
Ponadto znacznie wzrasta liczba spraw, którym towarzyszy problem alkoholowy.

Asystenci rodziny podejmują działania na rzecz rodzin przeżywających trudności w wypełnianiu funkcji opiekuńczo – wychowawczych. Tutejszy ośrodek zatrudnia obecnie 2 asystentów rodziny w systemie zadaniowego czasu pracy. Liczba rodzin, z którymi jeden asystent rodziny może w tym samym czasie prowadzić pracę, jest uzależniona od stopnia trudności i wykonywanych zadań, jednak nie może przekroczyć 20, natomiast od 01 stycznia 2015 roku 15-tu. Na uwagę zasługuje fakt, że wspieranie rodziny jest prowadzone za jej zgodą i aktywnym udziałem, z uwzględnieniem zasobów własnych oraz źródeł wsparcia zewnętrznego.

W roku 2014 zatrudnionych było 4 asystentów rodziny, w ramach „Resortowego programu wspierania rodziny i systemu pieczy zastępczej na rok 2014 – asystent rodziny i koordynator rodzinnej pieczy zastępczej”. Łącznie wsparciem asystenta rodziny objętych było 18 rodzin.

Poniższa tabela obrazuje liczbę rodzin objętych wsparciem asystenta rodziny w latach 2012- 2014.

Wykres Nr 4. Liczba rodzin objęta wsparciem asystenta rodziny



Źródło: Opracowanie własne - dane Gminnego Ośrodka Pomocy Społecznej w Chmielnie.

Nadrzędnym celem pracy asystenta rodziny jest pomoc rodzinie w zachowaniu jej integralności. Na pracę z rodziną składa się ocena jej sytuacji, planowanie i realizacja zadań mających na celu poprawę funkcjonowania rodziny w obszarze ekonomiczno – socjalnym, opiekuńczo – wychowawczym i społecznym. W tym celu asystent rodziny wspólnie z członkami rodziny opracowuje plan pracy, który jest następnie realizowany. Z planem pracy zapoznaje się także

pracownik socjalny. Na uwagę zasługuje fakt, że do pracy z asystentem rodziny w głównej mierze kierowane są te rodziny, u których występuje zagrożenie umieszczenia dzieci w pieczy zastępczej. Są to rodziny które borykają się z wieloma problemami, a ich trudna sytuacja jest wynikiem kilkuletnich a nawet kilkunastoletnich zaniedbań czy też zaniechań. Należy nadmienić, iż rolą asystenta rodziny jest podjęcie działań mających na celu powrót dziecka do rodziny biologicznej.

Dużym wsparciem dla dzieci wychowujących się w rodzinach dysfunkcyjnych są działające w strukturach Gminnego Ośrodka Pomocy Społecznej w Chmielnie Świetlice Środowiskowe. Przeznaczone są dla dzieci w wieku od 5 do 16 roku życia. W latach 2012- 2014 łącznie corocznie z różnych form zajęć opiekuńczo – wychowawczych oraz pomocy oferowanej przez placówkę skorzystało około 185 dzieci (licząc każde dziecko jeden raz bez względu na liczbę dni pobytu). Podstawowym celem działania Świetlicy Środowiskowej jest stworzenie dzieciom bezpiecznego miejsca i możliwości spędzania czasu wolnego od ryzykownych zachowań, a także doraźna pomoc w rozwiązywaniu podstawowych trudności funkcjonowania społecznego, szkolnego, osobistego i emocjonalnego. Świetlica jest placówką wsparcia dziennego i postępowanie z wychowankami ma charakter wieloaspektowych działań opiekuńczo – wychowawczych.

W strukturach GOPS w Chmielnie działa Świetlica Środowiskowa w Chmielnie z siedzibą w Środowiskowym Domu Samopomocy, która zgodnie ze statutem jest komórką organizacyjną GOPS. W jej ramach działają punkty terenowe w:

- w Miechucinie,
- w Borzestowie,
- w Zaworach,
- w Reskowie,
- w Łączyńskiej Hucie,
- w Maksie.

Edukację szkolną zapewniają szkoły podstawowe, gimnazja jak i również szkoły ponadgimnazjalne, które funkcjonują na terenie gminy Chmielno.

Poniższa tabela obrazuje liczbę dzieci w poszczególnych placówkach oświatowych.

Tabela Nr 6. Placówki oświatowe na terenie gminy Chmielno

PLACÓWKA OŚWIATOWA	LICZBA DZIECI
Zespół Szkół w Chmielnie: • Szkoła Podstawowa im. Henryka Sucharskiego • Gimnazjum	397
Zespół Szkół im. Tajnej Organizacji Wojskowej Gryf Pomorski w Miechucinie: • Szkoła Podstawowa • Gimnazjum	287
Szkoła Podstawowa im. Franciszka Tredera w Borzestowie	135
Szkoła Podstawowa w Kożyczkowie	140
Szkoła Podstawowa w Reskowie	67

Źródło: Opracowanie własne - dane Referat Oświaty w Urzędzie Gminy w Chmielnie

Placówki oświatowe wspierają także rodziny w sferze opiekuńczo - wychowawczej. Ich celem oprócz edukacji, która jest ich głównym i priorytetowym zadaniem jest także wspieranie rodziców w wychowywaniu młodego pokolenia. To szkoła powinna wzmacniać i utrzymywać pozytywne wartości, które przekazywane są w rodzinach. W placówkach oświatowych realizowanych są przedsięwzięcia, które mają na celu pokazanie młodemu pokoleniu wartości jakimi powinni kierować się w życiu. Bardzo dużo mówi się o szkodliwości nadużywania alkoholu, narkotyków jak i również neguje się zachowania przemocowe.

Czynniki dysfunkcyjne, które negatywnie wpływają na funkcjonowanie rodziny nakładają na szeroko rozumianą kadre pomocy społecznej stosowania pracy socjalnej ukierunkowanej na zmiany negatywnych zachowań i poszukiwaniu rozwiązań trudnej sytuacji życiowej. W sytuacjach kryzysowych, gdy rodzina nie jest w stanie poradzić sobie z problemami zachodzi konieczność udzielenia jej pomocy m.in. poprzez stworzenie sprawnie funkcjonującego systemu poradnictwa specjalistycznego, wsparcie pedagoga, psychologa, wychowawcy.

Problemy uczniów diagnozowane przez wychowawców szkół z terenu gminy Chmielno.

Gminny Ośrodek Pomocy Społecznej w Chmielnie zwrócił się do Dyrektorów szkół na terenie gminy Chmielno z zapytaniem:

- 1 Jaka jest liczba dzieci z rodzin w których występują problemy opiekuńczo- wychowawcze?
- 2 Z jakimi problemami opiekuńczo- wychowawczymi borykają się wychowawcy w państwa placówce?
- 3 Jakie negatywne zjawiska w rodzinach, obserwują wychowawcy? Ilość występujących przypadków?
- 4 Jakie działania są podejmowane w szkole w celu wspierania uczniów i rodzin?

W Zespole Szkół w Chmielnie zdiagnozowano problemy opiekuńczo- wychowawcze u około 40 uczniów w Gimnazjum oraz około 15 uczniów w Szkole Podstawowej. Ponadto, szkoła podaje liczbę rodzin:

- | | |
|-------------------------------------|------|
| • dzieci z rodzin rozbitych | - 12 |
| • dzieci z nadzorem kuratora | - 1 |
| • rodziny zastępcze | - 3 |
| • rodziny z asystentem rodziny | - 2 |
| • rodziny z nadzorem kuratora | - 2 |
| • matki samotnie wychowujące dzieci | - 14 |

Szkoła podaje następujące problemy opiekuńczo- wychowawcze, z jakimi się borykają wychowawcy w placówce:

- przemoc i agresja uczniów wobec rówieśników, bójki- jedna z nich wymagała interwencji medycznej,
- agresywny stosunek do nauczyciela, brak szacunku do pracowników szkoły,
- nieporozumienia między kolegami i koleżankami,
- wulgarny język,
- kłamstwa,
- trudna sytuacja materialna rodziny,

- zaniechania rodzicielskie,
- słaba frekwencja,
- alkoholizm i przemoc w rodzinie,
- nadpobudliwość, ADHD,
- kradzieże w szkole,
- zażywanie tabletek, w tym z kasztanem,
- spóźnienia, wagary,
- palenie papierosów, zwłaszcza e-papierosów,
- samookaleczenia,
- celowe przedawkowanie leków - 2 przypadki,
- anoreksja - 1 przypadek,
- konflikty między rodzicami uczniów.

Zespół Szkół w Chmielnie takie negatywne zjawiska w rodzinach jak:

- brak wzorców, autorytetów wśród młodzieży,
- alkoholizm rodziców,
- budowanie negatywnego obrazu szkoły i nauczycieli przez rodziców,
- brak współpracy z domem rodzinnym uczniów sprawiających trudności,
- postawa roszczeniowa rodziców wobec szkoły przenoszona na postawy dzieci,
- brak jasnych zasad i wyciągana przez rodziców konsekwencji czynów swoich dzieci,
- trudna sytuacja materialna w rodzinach rodząca napięcie i osłabienie więzi rodzinnych,
- brak czasu i uwagi poświęconej dziecku w wieku gimnazjalnym,
- brak zainteresowania szkołą, lepszymi wynikami w nauce,
- problemy materialne w rodzinie wynikające często z nieudolności lub braku chęci do podjęcia pracy,
- wzrost ilości związków nieformalnych (konkubinatów), rozwodów.

Zespół Szkół w Chmielnie podejmuje następujące działania w celu wspierania uczniów i rodzin:

- projekty profilaktyczne dotyczące przemocy, alkoholizmu, uzależnień,
- wspieranie rodziców w rozwiązywaniu problemów wychowawczych poprzez systematyczny kontakt, wymiana informacji, kierowanie do poradni psychologiczno-pedagogicznej oraz innych specjalistów, motywowanie rodziców do poświęcania większej uwagi swoim dzieciom,
- współpraca z instytucjami pracującymi na rzecz rodziny, dziecka (Poradnia Pedagogiczno - Psychologiczna, GOPS, CIK, PCPR),
- rozmowy indywidualne z uczniami sprawiającymi trudności, z ich rodzicami,
- szkolenie skierowane do rodziców- organizowanie „Szkoły dla rodziców”- rodzice wykazali brak większego zainteresowania dla prezentowanego modelu wspierania ich w wychowywaniu dzieci,
- organizowanie spotkań rodziców z psychologiem i specjalistami w dziedzinie wychowania,
- udział nauczycieli w szkoleniach i konferencjach poświęconych rozwiązywaniu trudnych sytuacji na terenie szkoły,
- współpraca z policją, Zespołem Interdyscyplinarnym,
- praca pedagogów szkolnych,
- duże zainteresowanie i zaangażowanie nauczycieli i wychowawców w rozwiązywanie

problemów wychowawczych oraz w motywowaniu do osiągnięcia jak najlepszych wyników w nauce i sukcesów w różnych dziedzinach.

Zespół Szkół w Miechucinie podaje liczbę uczniów w rodzinach:

- rodzina niepełna lub rozbita -7
- eurosieroty - 4-5
- rodziny zastępcze - 1
- rodziny adopcyjne - 3
- pólsieroty - 1
- przemoc w rodzinie - 2
- dzieci niepełnosprawne w tym:
 - 11 osób posiada orzeczenie o niepełnosprawności
 - 4 osoby posiadają orzeczenie PPP o kształceniu specjalnym ze względu na niepełnosprawność ruchową(w tym 1 osoba na wózku inwalidzkim)

Do najczęstszych problemów opiekuńczo- wychowawczych z którymi borykają się wychowawcy z Zespołu Szkół w Miechucinie należą:

- trudności w dyscyplinowaniu poszczególnych uczniów,
- nadpobudliwość uczniów,
- agresja rówieśnicza, wulgaryzmy,
- słaba motywacja do nauki,
- wagary,
- zaległości w nauce,
- problemy z usprawiedliwieniem nieobecności,
- brak kontroli rodzica nad dzieckiem,
- wyzywający sposób bycia-farbowanie włosów, makijaż, niestosowny wyzywający ubiór,
- nadużywanie używek- papierosy(e- papierosy) - tendencja wzrastająca,
- obniżenie wieku inicjacji,

Wychowawcy z Zespół Szkół w Miechucinie obserwują takie negatywne zjawiska występujące w rodzinach jak:

- niezaradność wychowawcza rodziców szczególnie w stosunku do uczniów gimnazjum,
- konflikty między rodzicami, narażanie na uczestniczenie w konfliktach w rodzinie,
- dozór kuratora, konflikt z prawem - 3 osoby,
- alkoholizm jednego z rodziców,
- trudności finansowe,
- zaniedbywanie higieny osobistej,
- zaburzony system wartości, brak autorytetu,.

Szkoła Podstawowa w Miechucinie w celu wspierania uczniów i rodzin podejmuje takie działania jak:

- diagnoza szczegółowa sytuacji uczniów,
- realizacja programów wychowawczego i profilaktycznego,
- interwencje wychowawców, pedagoga i dyrekcji szkoły,
- monitoring zachowań uczniów,
- system monitorujący w szkole,

- liczne spotkania i rozmowy z rodzicami w tym indywidualne w zależności od potrzeb,
- pedagogizacja rodziców, udział w szkoleniach, prelekcjach,
- wspieranie pożądaných działań wychowawczych rodziców, ukierunkowanie na podejmowanie właściwych metod wychowawczych,
- współpraca z instytucjami pozaszkolnymi, pomocowymi (GOPS, sąd, policja).

Szkoła Podstawowa w Kożyczkowie zdiagnozowała 5 rodzin w której występują problemy opiekuńczo- wychowawcze. Ponadto, szkoła boryka się z problemami opiekuńczo- wychowawczymi takimi jak:

- stosowanie agresji i przemocy w grupie,
- słabe warunki ekonomiczne rodziny,
- zaniedbywania emocjonalne,
- zaniedbywanie obowiązków szkolnych,

Wychowawcy Szkoły Podstawowej w Kożyczkowie, obserwują takie negatywne zjawiska w rodzinach swych uczniów jak:

- brak zainteresowania rodziców sytuacją dziecka w szkole,
- brak porozumienia pomiędzy rodzicem a nauczycielem,

Szkoła podejmuje następujące działania w celu wspierania uczniów i rodzin:

- rozmowy z rodzicami,
- współpraca z PPP, GOPS,
- zapraszanie specjalistów,
- angażowanie uczniów w życie kulturalne szkoły.

W Szkole Podstawowej im. Franciszka Tredera w Borzestowie liczba dzieci z rodzin w których występują problemy opiekuńczo- wychowawcze wynosi 12 , natomiast liczba rodzin to 7.

Obserwuje się negatywne zjawiska w rodzinach uczniów, takie jak:

- | | |
|---|-----|
| • rozbite rodziny: | - 1 |
| • alkoholizm rodzica: | - 4 |
| • przemoc w rodzinie: | - 1 |
| • stosowanie agresji i przemocy w grupie: | - 2 |
| • słabe warunki ekonomiczne rodziny: | - 4 |
| • niewydolne wychowawczo: | - 2 |

Szkoła Podstawowa w Reskowie zdiagnozowała 1 uczennicę, w której rodzinie występują problemy opiekuńczo- wychowawcze.

Ponadto, wychowawcy nie zgłaszają żadnych problemów opiekuńczo – wychowawczych wśród uczniów. Problem stanowią rodzice, którzy nie zawsze mają świadomość, iż to na nich spada podstawowy obowiązek wychowania dzieci.

Szkoła Podstawowa w Reskowie informuje o negatywne zjawiska wśród uczniów:

- dwa lata temu palenie papierosów,
- dwa lata temu picie napojów energetyzujących.

W celu wspierania uczniów i ich rodzin Sz. P. w Reskowie organizuje indywidualne spotkania z rodzicami i rozmowy. Uczniowie biorą udział w akcjach i programach profilaktycznych.

Zdarzają się sytuacje, że pomimo szeroko rozumianej pracy socjalnej świadczonej na rzecz rodziny zachodzi konieczność umieszczenia dzieci w pieczy zastępczej. Konwencja o prawach dziecka ratyfikowana przez Polskę w 1991 roku stanowi, że „Dziecko pozbawione czasowo lub na stałe swego środowiska rodzinnego lub, gdy ze względu na swoje dobro nie może pozostawać w tym środowisku, będzie miało prawo do specjalnej ochrony i pomocy ze strony państwa. Taka opieka może oznaczać adopcję, polegać na umieszczeniu w rodzinie zastępczej lub, gdy jest to niezbędne w odpowiedniej instytucji”. Powyższe prawo zapisane jest również w najwyższej rangi akcie normatywnym jakim jest Konstytucja Rzeczypospolitej Polskiej, w której w art. 72 ust 2 jest zapisane „dziecko pozbawione opieki rodzicielskiej ma prawo do opieki i pomocy władz publicznych”.

Ustawa z dnia 9 czerwca 2011 roku o wspieraniu rodziny i systemie pieczy zastępczej stanowi, że w przypadku niemożności zapewnienia dziecku opieki i wychowania przez rodziców zostaje ono umieszczone w pieczy zastępczej. Piecza zastępcza może być sprawowana w formie:

- 1 rodzinnej
- 2 instytucjonalnej.

Przez rodzinną pieczę zastępczą rozumie się rodziny zastępcze (spokrewnione, niezawodowe, zawodowe) oraz rodzinne domy dziecka. Instytucjonalna piecza zastępcza to : placówki opiekuńczo – wychowawcze, regionalne placówki opiekuńczo – terapeutyczne, interwencyjne ośrodki preadopcyjne.

Ustawa o wspieraniu rodziny i systemie pieczy zastępczej nałożyła na gminy obowiązek partycypowania w kosztach związanych z umieszczeniem dziecka w szeroko rozumianej pieczy zastępczej. Wydatki kształtują się na poziomie 10% w pierwszym roku pobytu dziecka w pieczy zastępczej, 30% w drugim roku pobytu dziecka w pieczy zastępczej, 50% w trzecim roku i następnych latach pobytu dziecka w pieczy zastępczej wydatków na opiekę i wychowanie dziecka. Poniższa tabela obrazuje liczbę dzieci, które zostały umieszczone w pieczy zastępczej i tym samym gmina Chmielno została zobligowana do częściowego ponoszenia kosztów związanych z ich pobylem w placówkach opiekuńczo – wychowawczych.

Tabela Nr 7. Liczba dzieci umieszczonych w pieczy zastępczej rodzinnej oraz instytucjonalnej.

2012		2013		2014	
Rodziny zastępcze	Placówki opiekuńczo-wychowawcze	Rodziny zastępcze	Placówki opiekuńczo-wychowawcze	Rodziny zastępcze	Placówki opiekuńczo-wychowawcze
1	0	1	1	1	2

Źródło: Opracowanie własne - dane PCPR w Kartuzach.

Z powyższych danych wynika, że problem związany z zagrożeniem umieszczenia dziecka w pieczy zastępczej na terenie funkcjonowania tut. ośrodka jest widoczny. Dlatego tak bardzo istotne jest podjęcie stosownych rozwiązań, które będzie miało na celu zapobieganie rozszerzaniu się problemu jak również jego systematycznemu niwelowaniu. Udzielenie pomocy nie powinno ograniczać się

tylko do sytuacji kryzysowych. Należy podejmować działania o charakterze prewencyjnym, profilaktycznym. Głównym zadaniem i istotą działań pomocowych powinno być przeciwdziałanie umieszczenia dzieci w pieczy zastępczej. Należy pamiętać, że rodzina jest podstawową komórką, w której powinien odbywać się naturalny proces kształtowania się osobowości wszystkich członków rodziny ze szczególnym uwzględnieniem dzieci. Należy dać im szansę na wzrastanie i uczenie się prawidłowych relacji rodzinnych i szczęśliwe dzieciństwo.

Ponadto, na terenie gminy Chmielno funkcjonuje 5 rodzin zastępczych.

Mówiąc o rodzinie należy spojrzeć na nią szerzej nie ograniczając się tylko do tzw. rodzin dysfunkcyjnych. W obecnej sytuacji demograficznej naszego kraju (starzenie się społeczeństwa) należy podjąć wszelkie działania promujące rodzicielstwo. Jednym z takich działań naszego państwa jest ustanowienie rządowego programu dla rodzin wielodzietnych. W ramach tego programu funkcjonuje Ogólnopolska **Karta Dużej Rodziny**, która przysługuje rodzinom z przynajmniej trójką dzieci, niezależnie od dochodu. Karta jest wydawana bezpłatnie, każdemu członkowi rodziny. Rodzice mogą korzystać z karty dożywotnio, dzieci – do 18-go roku życia lub do ukończenia nauki, maksymalnie do osiągnięcia 25 lat. Dzieci legitymujące się orzeczeniem o umiarkowanym albo znacznym stopniu niepełnosprawności na czas jego trwania. Karta Dużej Rodziny oferuje system zniżek oraz dodatkowych uprawnień, przez instytucje, które podjęły współpracę w tym zakresie. Gminny Ośrodek Pomocy Społecznej w Chmielnie jest realizatorem omawianego zadania. Na dzień 31 grudnia 2014 roku Kartę Dużej Rodziny otrzymało **390 osób**, które zamieszkiwały w **70 rodzinach**.

Analiza stanowi podstawę do określenia na jakich płaszczyznach życia rodzin należy podjąć działania, aby rodzina prawidłowo zaczęła funkcjonować i stanowiła pozytywne środowisko rozwoju młodego człowieka. Wobec tak zawiłych i skomplikowanych problemów wskazane jest zastosowanie pracy socjalnej prowadzonej w celu wypełnienia i wzmocnienia zmiany.

Profilaktyka rodzinna musi być rozumiana jako interdyscyplinarne działania i wsparcie ze strony służb i instytucji pracujących na rzecz dobra dziecka i rodziny.

V HARMONOGRAM Z REALIZACJI ZADAŃ PROGRAMU WSPIERANIA RODZINY W GMINIE CHMIELNO NA LATA 2012-2014

I STWORZENIE OFERTY EDUKACYJNEJ DLA RODZICÓW

Rodzice z terenu gminy Chmielno brali udział w spotkaniu edukacyjnym. Dla wszystkich zainteresowanych rodziców w szkołach w Miechucinie i w Chmielnie zorganizowane w 2013r zostały 2 wykłady i spotkania edukacyjne z ekspertem w zakresie profilaktyki i problemów wychowawczych. W 2014r zadanie nie było realizowane z uwagi na brak środków finansowych i zakończenie realizacji projektu systemowego przez GOPS.

W szkołach na terenie gminy Chmielno organizowane są zajęcia profilaktyczne i inne różnorodne działania tj. konkursy, tygodnie profilaktyki, spotkania integracyjne i szkolenia.

Organizowane są od wielu lat cykliczne imprezy profilaktyczne, Olimpiada dla Osób Niepełnosprawnych, Jarmark Folklorystyczny czy spotkania wigilijne.

Na przestrzeni lat 2012 i 2013 GOPS przeprowadził 4 edycje „Szkoły dla rodziców”. Były to zajęcia edukacyjno - wspierające dla rodziców finansowane w ramach projektu realizowanego przez Gminny Ośrodek Pomocy Społecznej w Chmielnie z Europejskiego Funduszu Społecznego. W 2014r zadanie nie było realizowane z uwagi na brak środków finansowych i zakończenie realizacji projektu systemowego przez GOPS oraz słabego zainteresowania samych rodziców.

II POPRAWA DOSTĘPNOŚCI DO SPECJALISTYCZNEJ POMOCY DLA RODZIN Z PROBLEMAMI

W ramach realizacji Gminnego Programu Wspierania Rodziny na lata 2012- 2014 jest prowadzony przy Gminnym Ośrodku Pomocy Społecznej w Chmielnie punkt konsultacyjny, gdzie świadczone jest poradnictwo i pomoc psychologiczna dla osób z rodzin z problemami wynikającymi z uzależnień od alkoholu, środków psychoaktywnych oraz z rodzin dotkniętych przemocą domową. Głównym celem jest motywacja osób do podjęcia terapii, wzmocnienie umiejętności opiekuńczo – wychowawczych przez rodziców.

W okresie od stycznia 2012 roku do grudnia 2014 roku z pomocy udzielanej w punkcie skorzystało łącznie 36 osób (9 osoby uzależnione z czego 12 sprawców przemocy i 6 współuzależnione) doświadczające przemocy.

Ponadto, rodziny z terenu gminy Chmielno mają możliwość uzyskania wsparcia w Centrum Interwencji Kryzysowej w Kartuzach w formie pomocy psychologicznej, pedagogicznej i prawnej osobom i rodzinom doznającym przemocy oraz wszystkim poszkodowanym w wyniku zdarzeń traumatycznych takich jak: wypadki, nieuleczalna choroba, śmierć bliskiej osoby, katastrofy, klęski żywiołowe, a także będących w kryzysach psychospołecznych (kłopoty finansowe, bezrobocie, bezdomność). Pomoc ta polega m.in. na szybkim udzielaniu wsparcia w radzeniu sobie z aktualnym kryzysem i budowaniu motywacji do pozytywnych zmian.

III WSPIERANIE PRZEDSIĘWZIĘĆ SŁUŻACYCH UTRZYMANIU DZIECKA W RODZINIE BIOLOGICZNEJ

Ustawa o wspieraniu rodziny i systemie pieczy zastępczej ma na celu stworzenie spójnego systemu pomocy dziecku i jego rodzinie w przypadku trudności rodziny w prawidłowym wypełnianiu swych funkcji, głównie o charakterze opiekuńczo-wychowawczym. Działania podejmowane w ramach tego programu zapewniają rodzinie taką pomoc, która eliminuje zagrożenie umieszczenia dziecka w pieczy zastępczej lub zapewni mu powrót do rodziny biologicznej, jeżeli już przebywa poza nią. Przepisy z zakresu ww. ustawy oraz akty prawne z nią powiązane przypisują gminom katalog zadań, które powinny stanowić podstawę działań profilaktycznych w środowisku zamieszkania rodziny oraz do świadczenia pomocy rodzinom i osobom w trudnej sytuacji życiowej.

W szczególnej sytuacji są rodziny, w których rozpoczyna się kryzys opiekuńczo-wychowawczy, brakuje w nich umiejętności sprawnego prowadzenia gospodarstwa domowego lub powstają pewne niedomagania w systemie rodziny jako całości. Problemem jest nierzadko brak świadomości członków rodziny na temat rozpoczynających się trudności, tym bardziej, że wielu młodych po prostu nie zostało odpowiednio przygotowanych do pełnienia ról rodzinnych i życiowych. Ogromna rola spoczywa w tym momencie na pracownikach systemu oświaty i pomocy społecznej –

nauczycielach, opiekunach, pracownikach socjalnych, kuratorach, jeśli takie osoby w jakikolwiek sposób stykają się z rodziną.

Pracownicy socjalni tut. Ośrodka stale monitorowali sytuację dzieci i rodzin z problemami opiekuńczo- wychowawczymi. Monitorowanie odbywało się poprzez wizyty w środowisku, interdyscyplinarną pracę z rodziną, pracę socjalną, współpracę z asystentem rodziny. Pracownicy Gminnego Ośrodka Pomocy Społecznej w Chmielnie reagują na wszelkie informacje dotyczące nieprawidłowego funkcjonowania rodzin, także anonimowe.

W ramach Programu wspierania rodziny na lata 2012- 2014 pozyskano środki finansowe na zatrudnienie asystenta rodziny, co spowodowało rozwinięcie usług dla rodzin zagrożonych dysfunkcją problemów opiekuńczo- wychowawczych. Zadanie finansowane było z resortowego programu wspierania rodziny i systemu pieczy zastępczej na lata 2013- 2014 oraz wkładu własnego gminy Chmielno. W ramach tegoż projektu zatrudniono 4 asystentów rodziny, którzy pracowali łącznie z 18 rodzinami z terenu gminy Chmielno.

1. ZWIĘKSZENIE AKTYWNOŚCI ZAWODOWEJ W RODZINACH OBJĘTYCH POMOCA SPOŁECZNĄ

Gminny Ośrodek Pomocy Społecznej w Chmielnie w ramach współpracy i realizacji projektu systemowego od 2012r do 2014r współpracował z Centrum Integracji Społecznej w Garczu w zakresie kierowania do placówki osób korzystających z pomocy tut. Ośrodka.

Ważnym aspektem są usługi integracji społecznej i zawodowej kierowane do osób wykluczonych z rynku pracy, które służą podnoszeniu ich kompetencji życiowych i zawodowych w takim stopniu, aby mogły wejść na rynek pracy. Katalog usług jest szeroki – usługi realizują jednostki pomocy społecznej, centra integracji społecznej. Podkreślić należy, że ważną rolę w tego typu oddziaływaniach odgrywa dopasowanie usług do potrzeb odbiorców. Celem jest kształcenie umiejętności pozwalających na pełnienie ról społecznych i osiaganie założonych pozycji społecznych, nabywanie umiejętności zawodowych, przyuczenie do zawodu, podwyższanie kwalifikacji zawodowych oraz nauka zaspokajania potrzeb własnym staraniem.

W związku z uruchomieniem przez Europejski Fundusz Społeczny Programu Operacyjnego Kapitał Ludzki na lata 2007 – 2013, w ramach Priorytetu VII Promocja Integracji Społecznej, Poddziałanie 7.1.1 Rozwój i upowszechnianie aktywnej integracji przez ośrodki pomocy społecznej. Gminny Ośrodek Pomocy Społecznej Chmielnie od 1.01.2009 r. do 31.12.2013r. realizował projekt systemowy : „*Aktywna integracja – nowoczesna forma aktywizacji klientów GOPS w Chmielnie*”. W roku 2013 zawarto kontrakty socjalne z 27 osobami (26 kobiet, 1 mężczyzna). W Centrum Integracji Społecznej zrealizowano dwie edycje projektu. W pierwszej uczestniczyło 14 osób, w kolejnej 11. Dwie osoby kontynuowały udział w projekcie z 2012r. Wszystkie osoby zrealizowały udział w projekcie zgodnie z założonym programem.

W okresie od 1.02.2013r. Do 31.12.2014 roku Gminny Ośrodek Pomocy Społecznej w Chmielnie w ramach Europejskiego Funduszu Społecznego realizował projekt pod tytułem „*Opiekun dzienny jako nowoczesna forma wsparcia rodziny, macierzyństwa i rodzicielstwa*” składany w ramach priorytetu I Zatrudnienie i integracja społeczna, Działania 1.5 wspieranie rozwiązań na rzecz godzenia życia zawodowego i rodzinnego. W ramach działania w 2014 roku objęto wsparciem sześć matek, które powróciły na rynek pracy (łącznie 7 dzieci).

W 2014 roku Gminny Ośrodek Pomocy Społecznej w Chmielnie współrealizował pilotażowy

projekt *pt. SCHEMATOM STOP!* Wspólne działania instytucji pomocy społecznej i instytucji rynku pracy, w ramach Priorytetu I Zatrudnienie i integracja społeczna, Działanie 1.2 Wsparcie systemowe instytucji pomocy i integracji społecznej. Projekt realizowało PCPR w partnerstwie z gminami powiatu kartuskiego. Projekt finansowany przez Ministerstwo Pracy i Polityki Społecznej. Z naszej gminy obejmował swoim działaniem jedną rodzinę, pracownika socjalnego i kierownika. GOPS uczestnicząc w projekcie pozyskał dodatkowe środki na wynagrodzenia w wys. 19.800 zł.

Rodzina została objęta wsparciem na kwotę 17.702,50 zł ze środków pochodzących z projektu. W wyniku udziału w projekcie rodziny uzyskano nast. rezultaty:

- uzyskanie prawa jazdy kat. B - jedna osoba,
- podjęcie zatrudnienie na umowę o pracę - jedna osoba,
- podjęcie pracy dorywczej - dwie osoby,
- Poprawa warunków mieszkaniowych całej rodziny,

IV GŁÓWNE ZAŁOŻENIA GMINNEGO PROGRAMU WSPIERANIA RODZINY NA LATA 2015-2017.

1 Beneficjenci Programu wspierania rodziny na lata 2015- 2017.

Beneficjentami programu są rodziny zamieszkujące na terenie gminy Chmielno przeżywające trudności w wypełnianiu funkcji opiekuńczo- wychowawczych, w tym rodziny dotknięte bezrobociem, ubóstwem, doświadczające przemocy domowej, przeżywające trudności w związku ze stanem zdrowia członków rodziny, dotknięte uzależnieniem od alkoholu, zagrożone umieszczeniem dzieci w pieczy zastępczej czy ograniczeniem władzy rodzicielskiej.

2 Realizatorzy Programu wspierania rodziny na lata 2012- 2014.

Realizatorem programu jest Gminny Ośrodek Pomocy Społecznej w Chmielnie w partnerstwie z:

- Urząd Gminy w Chmielnie,
- Gminny Zespół Interdyscyplinarny w Chmielnie,
- Gminna Komisja Rozwiązywania Problemów Alkoholowych w Chmielnie,
- Placówki oświatowe na terenie gminy Chmielno,
- Posterunek Policji w Chmielnie,
- Sąd Rejonowy w Kartuzach,
- Powiatowe Centrum Pomocy Rodzinie w Kartuzach,
- Centrum Interwencji Kryzysowej w Kartuzach,
- Centrum Integracji Społecznej w Garczu,
- Klub Abstynenta w Kartuzach,
- Parafie znajdujące się na terenie gminy Chmielno,
- Caritas przy parafii w Miechucinie,
- Ośrodki Zdrowia na terenie gminy Chmielno,
- Organizacje pozarządowe z terenu gminy Chmielno

3 GŁÓWNE CELE GMINNEGO PROGRAMU WSPIERANIA RODZINY NA LATA 2015-2017.

Głównym celem programu jest wspieranie rodzin przeżywających trudności w wypełnianiu swoich funkcji, związanych z opieką, wychowaniem i skuteczną ochroną dzieci, jak również profilaktyka środowiska lokalnego w zakresie promowania społecznie pożądanego modelu rodziny.

CELE SZCZEGÓŁOWE:

1 Integracja form wsparcia specjalistycznego na rzecz rodzin w kryzysie

Nazwa zadania	Czas realizacji	Podmiot realizujący	Miernik
1 Prowadzenie terapii i mediacji dla rodzin.	2015 - 2017	GOPS Chmielno, PCPR Kartuzy, CIK Kartuzy, placówki oświatowe	Liczba osób/rodzin
2 Rozszerzenie dostępu do konsultacji i poradnictwa specjalistycznego.	2015 - 2017	GOPS Chmielno, PCPR Kartuzy, CIK Kartuzy, placówki oświatowe	Liczba rodzin/osób korzystających z poradnictwa. Liczba udzielonych porad. Liczba specjalistów.
3 Podnoszenie kompetencji pracowników jednostek wspierających rodzinę poprzez udział w szkoleniach.	2015 - 2017	GOPS Chmielno	Liczba przeszkolonych osób.
4 Upowszechnienie asystentury rodzinnej jako skutecznej metody pracy z rodziną.	2015 - 2017	GOPS Chmielno	Liczba rodzin objętych wsparciem asystenta rodziny.
5 Upowszechnienie programów profilaktycznych w szkołach.	2015 - 2017	GOPS Chmielno, placówki oświatowe.	Liczba osób.

2 Wspieranie rodzin przejawiających problemy opiekuńczo-wychowawcze służące przywróceniu jej zdolności do prawidłowego wykonywania funkcji

Nazwa zadania	Czas realizacji	Podmiot realizujący	Miernik
1 Zapewnienie wsparcia rodzinie w formie asystenta rodziny.	2015 - 2017	GOPS Chmielno	Liczba rodzin objętych wsparciem asystenta rodziny. Liczba rodzin, które pozytywnie zakończyły współpracę.
2 Poprawa funkcjonowania rodziny w sferze socjalno-bytowej (wsparcie finansowe i rzeczowe).	2015-2017	GOPS Chmielno, placówki oświatowe.	Liczba rodzin objętych pomocą.
3 Organizowanie spotkań, warsztatów poszerzających wiedzę rodziców dot. opieki i wychowania dziecka (odniesienie kompetencji wychowawczych)	2017 - 2015	GOPS Chmielno, placówki oświatowe, Gminny Zespół Interdyscyplinarny w Chmielnie.	Liczba spotkań liczba uczestników.
4 Pomoc rodzinie w opiece i wychowaniu przez uczestnictwo dzieci w zajęciach oferowanych przez placówki wsparcia dziennego.	2015-2017	Placówki wsparcia dziennego – świetlice środowiskowe na terenie gminy.	Liczba uczestników. Liczba placówek.
5 Wyrównywanie szans edukacyjnych dzieci i młodzieży w ramach programów i projektów.	2015-2017	UG Chmielno, GOPS Chmielno, placówki oświatowe	Liczba programów/zajęć. Liczba osób, które otrzymało stypendium szkolne.

3 Zapobieganie powstawania sytuacji kryzysowych wymagających interwencji oraz rozwiązywanie już istniejących

Nazwa zadania	Czas realizacji	Podmiot realizujący	Miernik
1 Monitoring sytuacji rodzin zagrożonych dysfunkcjami.	2015 - 2017	GOPS Chmielno	Przyczyny udzielania pomocy.
2 Praca socjalna polegająca na wzmacnianiu lub odzyskiwaniu przez rodzinę zdolności do pełnienia prawidłowych funkcji w społeczeństwie.	2015-2017	GOPS Chmielno	Liczba rodzin objętych wsparciem w postaci pracy socjalnej.
3 Motywowanie członków rodziny do podejmowania działań na rzecz	2015-2017	GOPS Chmielno, GKRPA Chmielno, Gminny Zespół	Liczba osób, które podjęły terapię. Liczba osób, które

niwelowania własnych dysfunkcji np. podjęcie terapii leczenia uzależnień, terapii dla ofiar i sprawców przemocy domowej.		Interdyscyplinary Chmielno,	ukończyły terapię. Liczba wszczętych procedur Niebieskich Kart.
4 Podjęcie działań profilaktycznych poprzez udział w projektach społecznych i kampaniach społecznych, także o zasięgu ogólnopolskim, których celem jest wzmacnianie rodziny i jej roli w społeczeństwie.	2015-2017	GOPS Chmielno, placówki oświatowe, Gminny Zespół Interdyscyplinary, PCPR Kartuzy.	Liczba projektów/kampanii. Liczba uczestników.
5 Dążenie do reintegracji rodzin poprzez pomoc rodzinie, z której dzieci zostały umieszczone w pieczy zastępczej w odbudowaniu odpowiedniego środowiska wychowawczego z poprawnymi relacjami i rolami, pozwalającymi na powrót dzieci do rodziny naturalnej.	2015 - 2017	GOPS Chmielno, placówki oświatowe, GKRPA Chmielno, Gminny Zespół Interdyscyplinary Chmielno, PCPR Kartuzy.	Liczba rodzin objętych wsparciem asystenta rodziny, których dzieci zostały umieszczone w pieczy zastępczej.

4. Finansowanie Programu wspierania rodziny na lata 2015 - 2017

Finansowanie programu odbywać się będzie w ramach środków pochodzących z budżetu gminy Chmielno oraz środków pozabudżetowych pozyskiwanych z innych źródeł.

5. Monitoring i ewaluacja Programu wspierania rodziny na lata 2015 - 2017

Program stanowi dokument wyznaczający cele i zadania na okres 3 lat. Monitoring programu będzie polegał na bieżącym gromadzeniu i analizowaniu informacji o stanie jego realizacji. Stała obserwacja realizacji wyznaczonych zadań pozwoli na ewentualne dookreślenie obszarów, które poddane zostaną ewaluacji.

Roczne sprawozdania z realizacji Programu, sporządzane na podstawie informacji uzyskanych od podmiotów uczestniczących w realizacji zadań, będą przedkładane Wójtowi Gminy Chmielno w terminie do 31 marca każdego roku.

